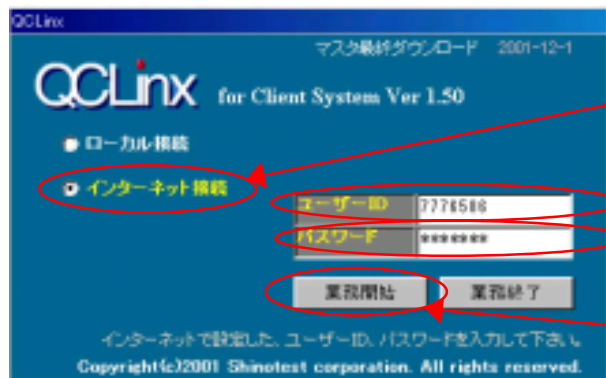


QCLinx Client 取扱説明(RS232C取り込み時)

・メイン画面(QCLinx Clientのアイコンをダブルクリック)



「インターネット接続」
をチェックする

「ユーザーID」を入力する

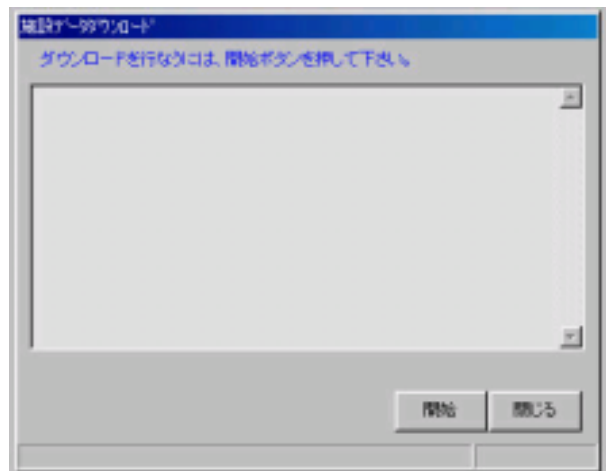
「パスワード」を入力する
(大文字・小文字に注意)

クリックして業務を開始する

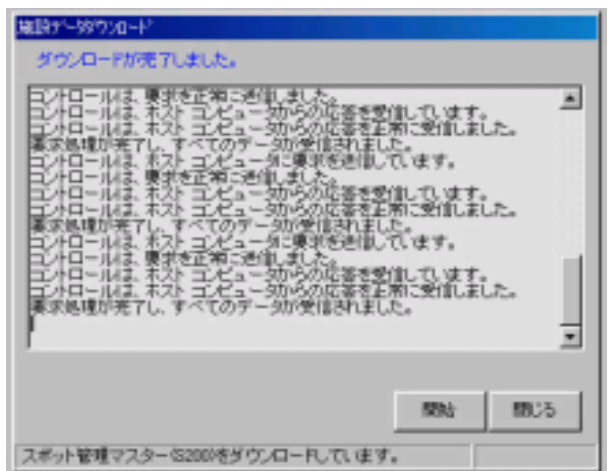
「ローカル接続」
の場合はデータ送信時に
再度「ユーザーID」と
「パスワード」を訊ねてくる。

・自動でweb登録データがダウンロードされる

：上記にて「インターネット接続」を指定した場合、



自動的にPHSによる通信が始まります

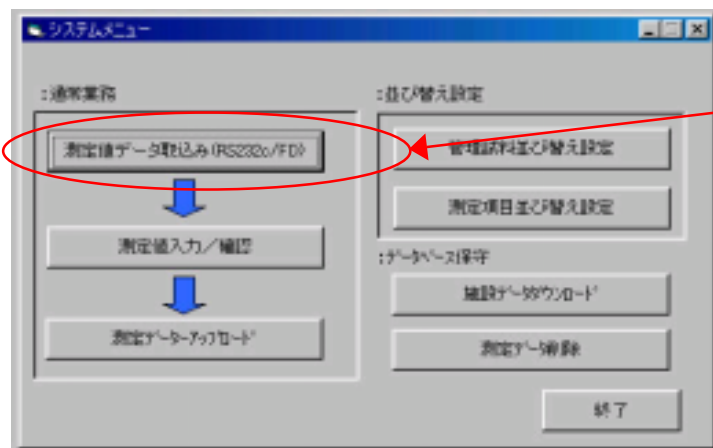


上記の画面でデータのスクロールが完全に終わったら画面が自動で閉じます

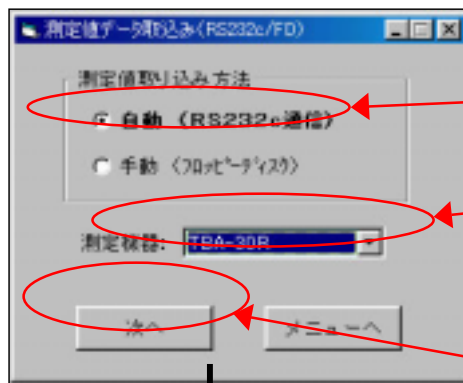


自動的にPHSが切断されます

. システムメニュー画面



「測定値データ取り込み」をクリック



「自動 (RS232c通信)」
の方をチェックする

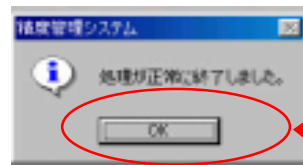
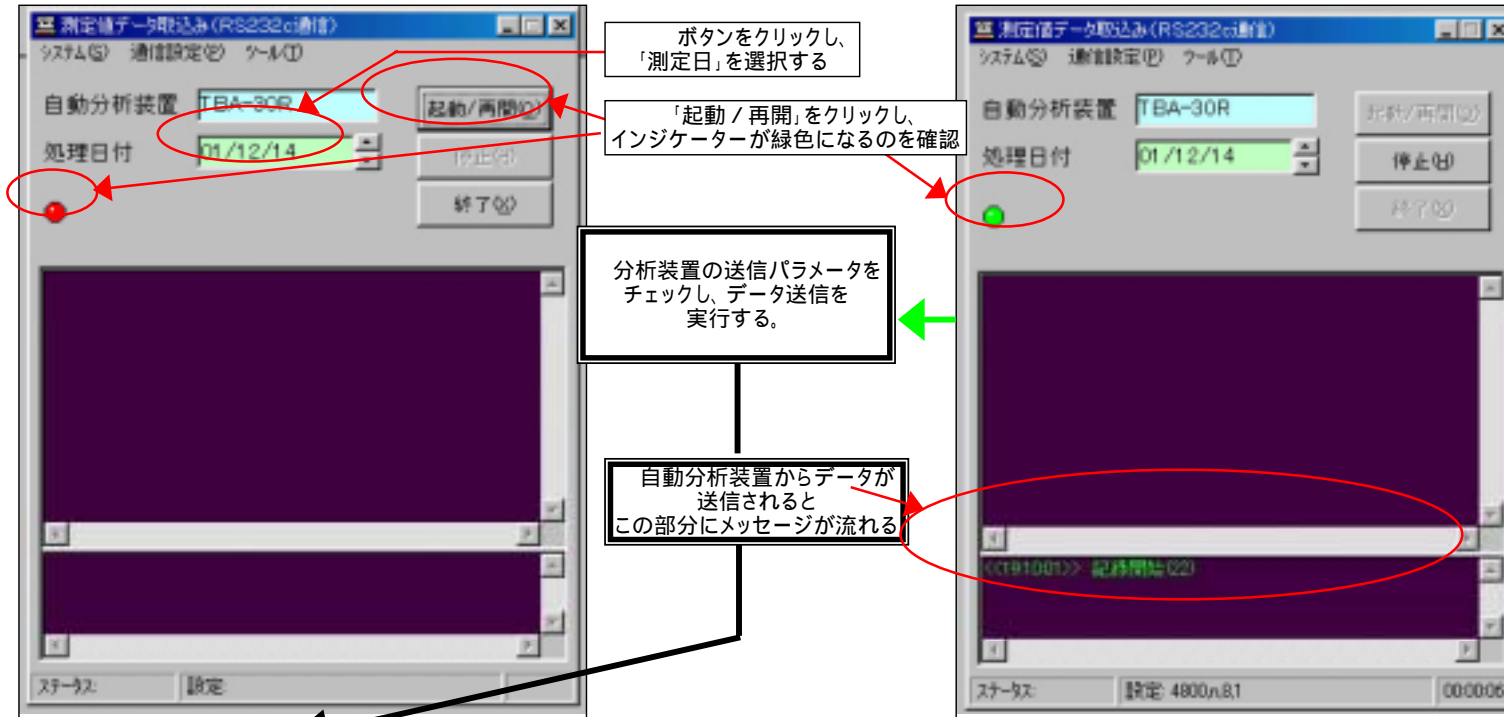
「測定機器」ボタンをクリックし、
測定機器を選択する

「次へ」をクリックし、
データ取り込み画面へ移る



測定値データ取込み(RS232c通信)画面

自動分析装置からのケーブル関係の接続がきちんと行われているかチェックする。



このメッセージが表示されると、データ取り込みが無事終了したので、「OK」をクリックして終了する

「システムメニュー」画面に戻る

測定値入力 / 確認画面

上記システムメニュー画面の、「測定値入力 / 確認」をクリックして選択する。

The screenshot shows a software window titled '測定値入力 / 確認'. At the top, there are fields for '測定日' (Measurement Date) set to '01/12/14', '測定機器' (Measurement Device) set to 'TBA-3DR', and a '測定回数' (Measurement Count) dropdown menu set to '1' with a '戻る' (Back) button. Below these are buttons for '検索' (Search) and 'クリア' (Clear). The main area is a table with columns for '項目 \ 試料' (Item / Sample), 'Aalto IM', 'Aalto CRP II', and 'Aalto Control IM'. The table lists various items like T-BIL, GLU, Ca, BUN, UA, CRE, Fe, AST, ALT, LD, ALP, γ-GT, AMY, and CK. At the bottom, there are buttons for '更新' (Update) and '終了' (End). Red circles and arrows highlight these key elements, with callout boxes providing instructions.

ボタンをクリックし、「測定日」を選択する

「測定機器」ボタンをクリックし、測定機器を選択する

「測定回数」ボタンをクリックし、何回目の測定を確認するのを選択する

「検索」ボタンをクリックする

それぞれのコントロール毎に、各項目のデータを確認する
(このスペースから手入力や手直しも可能)

上記の手入力や手直しなどがあった場合、「更新」をクリックする

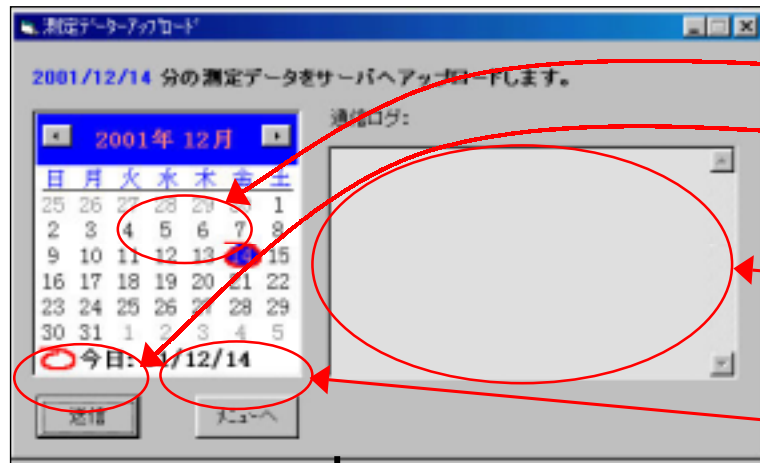
データの確認、更新が終了したら、「終了」をクリックする

↓

「システムメニュー」画面に戻る

測定データアップロード画面

上記、システムメニュー画面の、「測定データアップロード」をクリックして選択する。



データ送信をする日を選択する。
(データ送信された日は太字で表示される)

上記の日付を確認後、
「送信」をクリックする

ダイヤルアップ(自動or手動)され、データが送信され、
このスペースに通信ログが表示される。
無事送信された場合は、
終了された旨のメッセージが表示される。

上記の終了のメッセージを閉じたあと、
「メニューへ」をクリックし、この画面を終了する。

↓
「システムメニュー」画面に戻る

↓
終了 をクリックして「システムメニュー」を終了する

↓
業務終了 をクリックして「メインメニュー」を終了する